

# COMMUNIQUÉ DE PRESSE

## MUSICO-ARCHÉO

### PRÉSENTATION DE LA SAISON 2021-2022

Le [musée d'Archéologie nationale – Domaine national de Saint-Germain-en-Laye](#) accueille depuis 2018 les musiciens de [l'Ensemble Calliopée](#), pour faire découvrir ses collections sous le signe de la musique. À travers plusieurs temps accessibles à tous — visites musicales des collections, ateliers participatifs, concerts, rencontres, etc— ces artistes, en lien avec l'équipe du musée, proposent une approche inédite et originale de l'histoire de l'Humanité par le prisme du monde sonore.

L'ancrage de l'Ensemble Calliopée au musée, ses connaissances acquises sur les collections archéologiques et les liens entre musique et archéologie ainsi que le réseau tissé autour de cette discipline, lui permettent de participer aux quatre grandes missions muséales par l'étude et la recherche, la diffusion, l'accessibilité à un public large des ressources et ainsi contribuer au progrès de la connaissance et de la recherche.

Cette diffusion se fait autant en live qu'en contenus numériques. Une base de concerts filmés a commencé à se construire lors de la fermeture du musée en raison de la pandémie de la Covid 19 et continue son développement afin de permettre un rayonnement hors les murs des projets Musico-Archéo du MAN (partenariats avec des hôpitaux, des médiathèques, des festivals, etc.).

L'enjeu de cette nouvelle saison 2021-2022 au MAN est de renouer le lien avec le public et de restituer en concert les programmes musicaux filmés en 2021, dans un objectif de démocratisation culturelle à travers un projet d'accessibilité à la culture destiné au jeune public et aux publics empêchés.

En parallèle, cette nouvelle saison mène un projet Musique et handicap, sujet cher à l'Ensemble Calliopée depuis de longues années. *Aux fils des temps* est construit en partenariat avec la pédagogue de la voix Catherine Boni et associe deux institutions yvelinoises spécialisées dans l'accueil de personnes en situation de handicap mental.

Grâce à la haute qualité musicale des musiciens de l'Ensemble Calliopée et à la participation de compositeurs contemporains (Kryštof Mařatka, Graciane Finzi, Benoît Menut, Philippe Schoeller) inspirés par la recherche sur les origines, le projet Musico-Archéo propose une rencontre originale entre expérience physique et émotionnelle de la musique et observation de mobiliers archéologiques exceptionnels, permettant à chacun de s'approprier de manière personnelle ce patrimoine commun ; il invite ainsi les nouvelles générations à mieux comprendre le passé en le rendant plus proche à travers un médium universel, la musique.

## LA SAISON EN DATES

### Les concerts :

Dimanche 12 décembre 2021 à 14h30 – Chapelle - *Musique et Muses*

Dimanche 27 mars 2022 à 14h30 – Chapelle - *Pierres enchantées*

Dimanche 15 mai 2022 à 14h30 – Chapelle - *Une pierre raconte*

Dimanche 2 juillet 2022 à 15h – Cour du château – *Aux fils des temps*

### Les visites :

Dimanche 6 février 2022 à 14h30

Dimanche 6 mars 2022 à 14h30

Dimanche 3 avril 2022 à 14h30

### Les ateliers :

Mercredi 8 décembre 2021 à 14h30 / souffle et chant avec Catherine Boni

Mercredi 19 janvier 2022 à 14h30 / souffle et chant avec Catherine Boni

Mercredi 23 mars 2022 à 14h30 / lithophones avec Tony Di Napoli

## 1 – Les concerts

Proposés au sein de la chapelle du musée, ils abordent de manière originale les thématiques présentées dans le musée. À travers une programmation liée aux collections archéologiques, ils évoquent l’imaginaire sonore que les objets exposés suscitent. Ils permettent également d’explorer les mythes ancestraux qui inspirent depuis toujours les artistes, notamment les compositeurs qui s’emparent de cette matière première pour créer à leur tour.

### Dimanche 12 décembre 2021 à 14h30 – Chapelle *Musique et Muses*



L’Ensemble Calliopée vous invite à un voyage dans le temps, aux origines de la musique, où les muses, les déesses et les nymphes inspirent les créateurs de musique, depuis les scribes de Mésopotamie 13 siècles avant J.-C. jusqu’aux compositeurs français épris de l’Antiquité comme Debussy et Ravel.

Une occasion unique d’entendre l’hymne à Apollon, premier chant grec, qui fut l’ambassadeur par le concert de cette découverte archéologique, dans une harmonisation de Gabriel Fauré.

Le programme propose de manière inédite l’un des plus anciens chants au monde, l’hymne hourrite à la Déesse Nikkal, gravé dans une tablette d’argile il y a plus de 3000 ans au Proche Orient. Différentes interprétations musicales en lien avec des recherches archéologiques vous seront

proposées ainsi que deux créations de Graciane Finzi et Philippe Schoeller, faisant ainsi écho à cette découverte musico-archéologique

Programme musical / Durée : 1h15

*Hymne à Apollon* harmonisé par **Gabriel Fauré**

*Építaphe de Seikilos* / 1<sup>er</sup> siècle après J.-C.

**Claude Debussy**, *Préludes* – *La fille aux cheveux de lin* -  
*Chansons de Bilitis* – *La Flûte de Pan* - *Épigraphes antiques* – *Pour invoquer Dieu Pan*

**Maurice Ravel**, *Cinq Mélodies populaires grecques*

**Raymond Murray Schafer**, *La Couronne d'Ariane* – *Le réveil d'Ariane*

*L'Hymne hourrite à la Déesse Nikkal* (Version Anne Draffkorn Kilmer / 1972 ; Raoul Vitale / 1982 ; Richard Dumbrill / 1998)

**Graciane Finzi**, *Nikkal - d'après l'Hymne hourrite à la Déesse Nikkal* / 2021 – Commande de l'Ensemble Calliopée

**Philippe Schoeller**, *Duo Nikkal - d'après l'hymne hourrite à la déesse Nikkal* / 2021 – Commande de l'Ensemble Calliopée

Avec

**Coline Infante**, soprano

**Delphine Benhamou**, harpe

**Karine Lethiec**, direction artistique et présentations

[Un programme musical à découvrir également en format audiovisuel dans une réalisation de Christophe Cornubert \(Agence 3foisC\)](#)

**Dimanche 27 mars 2022 à 14h30 – Chapelle**

*Pierres enchantées*



Lithos... Pierre... Mémoire... Vibrations... Ce programme musical est une expérience d'écoute unique qui permet de se rapprocher du monde sonore des origines tout en étant au cœur de la création actuelle.

En parallèle aux créations sonores avec lithophones de Tony Di Napoli – un des premiers instruments sonores composés de la même calcite que les grottes ornées –, des œuvres pour cordes de la Renaissance et de l'époque baroque jusqu'à nos jours, font échos à l'histoire du château de Saint-Germain-en-Laye (associé aux rois François 1<sup>er</sup>,

Henri II et Louis XIV), aujourd'hui musée d'Archéologie nationale.

Musique et Histoire se rencontrent dans ce programme. En quête des origines minérales du son, en quête de notre histoire et de nos origines...

Programme musical / Durée : 1 h

**Tony Di Napoli**, *De la pierre à la vibration...*

**Josquin des Prés**, *Entré je suis en grant pensée !* Chanson polyphonique

**Roland de Lassus**, *Adoramus te, Christe* – Motet à 3 voix, Magnum opus musicum 43

**Tony Di Napoli**, *Pierres et Vibrations*

**Alessandro Stradella**, *Panis Angelicus*, Aria di Chiesa, motet d'après les dernières strophes de Sacris Solemniis

**Antoine Forqueray**, *Chaconne* – Sonate en la mineur, Adagio

**Tony Di Napoli**, *Pierres et Rayonnement*

**Jean-Sébastien Bach**, *Sonate no1 BWV 1039, Andante*

**Giacinto Scelsi**, *Dharana* pour violoncelle et contrebasse – Extraits

**Pēteris Vasks**, *Le Château intérieur* pour alto et violoncelle – Extraits

Avec

**Tony Di Napoli**, lithophones

**Karine Lethiec**, alto et direction artistique

**Florent Audibert**, violoncelle

**Laurène Hestroffer-Durantel**, contrebasse

[Un programme musical à découvrir également en format audiovisuel dans une réalisation de Christophe Cornubert \(Agence 3foisC\)](#)

## Dimanche 15 mai 2022 à 14h30 – Chapelle

*Une pierre raconte - Hommage musical à la dalle ornée de Saint-Bélec*



Découverte en 1900 au sein d'un tumulus daté de l'âge du Bronze ancien à Leuhan (Finistère), la Dalle ornée de Saint-Bélec a récemment été réétudiée par une équipe pluridisciplinaire de chercheurs. Datée de plus de 4 000 ans, cette dalle, par ses nombreux motifs gravés ou encore par la présence de cupules et de lignes serait considérée comme la plus ancienne carte topographique d'Europe. Cette pierre est la clé de voûte d'un programme musical conçu comme un voyage minéral et organique, des temps anciens jusqu'à la création d'aujourd'hui, qui

navigate entre paysages finistériens, formes, couleurs et matières...

L'Ensemble Calliopée propose la représentation musicale de la dalle de Saint-Bélec par une création, *Ar men*, du compositeur Benoît Menut qui a une appétence particulière pour ces paysages et cette géographie qu'il connaît bien et a écrit une œuvre musicale qui suit des « stations » de cette supposée carte et chacun des cinq mouvements représentent un endroit, un lieu. Il s'agit d'une sorte de chemin en plusieurs étapes, d'inspiration sensorielle et organique, partant du sommet pour aller vers l'élément liquide. De l'ombre à la lumière, le signe de la pierre rejoint celui de la partition... La carte géographique retrouvée se transforme alors en un voyage musical, à travers le temps.

Programme musical / Durée : 1h20

**Jean Cras**, *Trio à cordes* /extraits

**Benoît Menut**, *Ar-Men*, pour alto solo / création mondiale / commande de l'Ensemble Calliopée / © 2021 – Éditions Artchipel

**Benoît Menut**, *Trio à cordes* / extraits

Avec

**Alexandra Soumm**, violon

**Karine Lethiec**, alto et direction artistique

**Florent Audibert**, violoncelle

[Un programme musical à découvrir également en format audiovisuel dans une réalisation de Christophe Cornubert \(Agence 3foisC\)](#)



## 2 – Les visites musicales



Depuis le bruit du frottement des silex et des pierres polies jusqu'aux mélodies des flûtes en os ou de la lyre d'Orphée, ces visites inédites proposent de découvrir à travers le son les collections archéologiques du musée. Véritable voyage dans l'imaginaire, aux sources des mythes millénaires, deux musiciennes racontent, à travers la voix et les flûtes, les origines du lien entre l'Homme et la Musique en s'appuyant sur des objets phares du musée.

À 14h30, durée 1h

**Coline Infante**, médiatrice chanteuse

**Anne-Cécile Cuniot**, flûtes

**Dimanche 6 février 2022**

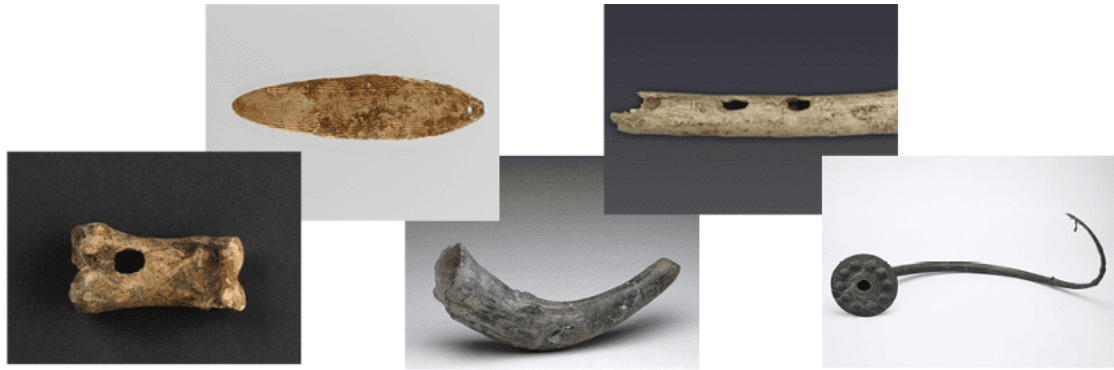
**Dimanche 6 mars 2022**

**Dimanche 3 avril 2022**

Public : jeunes de 6 à 18 ans et leur famille, public éloigné de la culture

Entrée gratuite – réservation conseillée auprès du musée (01 34 51 65 36 / [reservation@musee-archeologienationale.fr](mailto:reservation@musee-archeologienationale.fr))





### 3 – Les ateliers Musico-Archéo

L'Ensemble Calliopée propose des ateliers dans un format ludique, participatif et adapté aux enfants afin de leur faire découvrir ou d'enrichir leurs connaissances liées au patrimoine musical.

Souhaitant faire des enfants les acteurs de leur apprentissage, les ateliers de l'Ensemble Calliopée amènent le jeune public, par une approche originale et sensible, à construire leurs savoirs à travers l'expérience physique et émotionnelle de la musique.

Ces ateliers sont conduits dans le cadre du programme « Archéologie Active » développé par le musée d'Archéologie nationale – Domaine national de Saint-Germain-en-Laye.

À 14h30, durée 1h

**Mercredi 8 décembre 2021** / souffle et chant avec Catherine Boni

**Mercredi 19 janvier 2022** / souffle et chant avec Catherine Boni

**Mercredi 23 mars 2022** / lithophones avec Tony Di Napoli



**L'atelier Souffle et chant de Catherine Boni** propose d'explorer, à travers la voix qui est certainement le premier instrument de musique de l'humanité, et à travers ses différents usages, une multitude de mondes sonores. Une découverte de son propre « instrument voix » est initiée au sein de cet atelier, ouvrant des portes sur le désir d'improvisation, la conscience de ses capacités vocales au travers de l'expression chantée et le plaisir du chant partagé collectivement.

Au sein de cet atelier, la pratique du geste vocal, est effectuée individuellement et collectivement de façon alternée. Le lien corps-souffle-voix est au centre du travail technique mené vers une réalisation musicale et vocale collective. Une réelle connexion entre le physique, l'affectif et le mental émerge de cette pratique.

## L'atelier lithophones de Tony Di Napoli

[VOIR LA VIDÉO](#)

Les lithophones ou pierres sonores sont des instruments de musique en pierre. On les retrouve de la Préhistoire à nos jours et à travers le monde entier.

Durant cet atelier pédagogique, **Tony Di Napoli** présente à partir de ses lithophones qu'il crée en pierre calcaire, différents aspects sonores et visuels de ces instruments de musique insolites faisant partie de la famille des percussions.

Il propose également une partie pratique par diverses expériences acoustiques afin de comprendre le son comme matière vibratoire à ressentir non seulement avec les oreilles mais également avec le corps.



## 4 – Aux fils des temps, projet Musique et handicap



Le projet se déroule sur un cycle d'ateliers chants mensuels construits pour préparer la participation du groupe au projet qui réunira la Chorale des Vives Voix et les musiciens de l'Ensemble Calliopée lors d'un concert donné dans la cour du musée.

Le projet inclut deux foyers des Yvelines : le FAM « La Maison des Champs Droux » à Mareil-Marly et le Foyer de Vie « Les Mésanges » à Croissy-sur-Seine.

Ce projet d'éducation artistique et culturelle permet de lier sensibilisation à l'histoire, à la musique, à un lieu patrimonial national, vecteurs d'insertion sociale. Il explore, à travers la voix qui est certainement le premier instrument de musique de l'humanité, et à travers ses différents usages, une multitude de mondes sonores.

Concert le **dimanche 2 juillet 2022 à 15h** dans la cour du château.

## LE MUSÉE D'ARCHÉOLOGIE NATIONALE

Abrité dans un château royal et dans la chapelle de Saint-Louis datant du XIII<sup>e</sup> siècle, le musée présente des collections d'archéologie témoignant de la vie des hommes sur plus d'un million d'années. Composé de 19 salles réparties sur deux niveaux, il présente des collections archéologiques de niveau international retraçant la vie des hommes sur le territoire de la Gaule des origines à l'an 1000, du monde paléolithique aux temps carolingiens. Quelques 29 000 objets et séries sont exposés et témoignent de l'évolution des techniques, de l'expression artistique et des représentations des femmes et des hommes qui se sont mêlés et se sont succédé sur le territoire national.



Le musée accueille également les exceptionnelles collections d'archéologie comparée, organisées à l'initiative d'Henri Hubert à la fin du XIX<sup>e</sup> et aujourd'hui présentées dans la salle de Bal ou salle des Comédies. Musée phare d'archéologie avec la collection d'art préhistorique la plus riche au monde, il retrace les savoir-faire, les croyances et les réalisations de l'homme des origines jusqu'au haut Moyen Âge, des œuvres d'art les plus réputées aux plus humbles objets de la vie quotidienne.

Le musée d'Archéologie nationale est aussi un lieu riche en histoire musicale : ancien château de Louis XIV, il fut, à l'époque du Roi-Soleil et sous l'égide de son surintendant de la musique Jean-Baptiste Lully, un haut lieu de création et d'innovation musicales. De nouvelles formes artistiques et musicales y sont nées, à l'exemple de la comédie-ballet et l'actuelle salle d'archéologie comparée du musée n'était autre que la salle de bal du château, dans laquelle les œuvres étaient jouées et créées.

### [RENSEIGNEMENTS ET RÉSERVATIONS](#) (visites, atelier et concerts)

Service du développement culturel et des publics

Tél : 01 34 51 65 36 (de 9h à 12h30) / Courriel : reservation.man@culture.gouv.fr

Accueil du musée : 01 39 10 13 00

Les salles d'exposition sont accessibles aux fauteuils roulants

Transport et stationnement

- RER ligne A : Station Saint-Germain-en-Laye située devant le château (20 mn depuis CDG Etoile)
- Autobus 258 depuis La Défense
- Autoroute de l'Ouest A 13, RN 190, RN 13, N 186
- Parking en face du musée

Ce partenariat reçoit le soutien de la DRAC d'Île-de-France - Ministère de la Culture, de la Région Île-de-France, de la SACEM, de la SPEDIDAM, de la Maison de la Musique Contemporaine, du Centre National de la Musique et de la Fondation RATP

L'Ensemble Calliopée fait partie des réseaux PROFEDIM, FEVIS et Futurs Composés



## Contacts presse

Musée d'Archéologie nationale-Domaine de Saint-Germain-en-Laye

**Fabien DURAND**

Responsable de la mission du développement culturel, de la communication et du numérique

01 39 10 13 18

[fabien.durand@culture.gouv.fr](mailto:fabien.durand@culture.gouv.fr)

Ensemble Calliopée

**Karine LETHIEC**

Direction artistique

06 12 73 14 26

[artistique@ensemblecalliopee.com](mailto:artistique@ensemblecalliopee.com)



### Crédits photos :

#### Tablette d'Ougarit - Page 3

© Mission Ras Shamra

#### Dalle gravée mégalithique - Page 5

Saint-Bélec, Leuhan (Finistère)

Schiste ardoisier

L. 223 cm, l. 155 cm

Poids estimatif environ 1 tonne

Âge du Bronze ancien

MAN 90 96 Collection du Musée d'Archéologie nationale

© Valorie Gô – MAN

#### Portraits - Page 4

Karine Lethiec © Jean-Baptiste Millot

Alexandra Soumm © Béatrice Cruveiller

Florent Audibert © DR

Benoit Menut © DR

Jean Cras © DR

#### Montage objets - Page 6

© RMN GP (MAN) – Loïc Harmon

© RMN GP (MAN)

© RMN GP (MAN) – Franck Raux

#### Musée d'Archéologie nationale - Domaine national de Saint-Germain-en-Laye – Page 8

© Valorie Gô – MAN

Autres photos pages 2, 3, 5, 6, 7 : © Ensemble Calliopée